

Zuchtprogramm für die Rasse Paso Iberoamericano des Rheinischen Pferdestammbuches e.V.

1. Angaben zum Ursprungszuchtbuch.....	3
2. Geografisches Gebiet.....	3
3. Umfang der Zuchtpopulation im Verband	3
4. Zuchtziel, einschließlich der Rassemerkmale	3
5. Eigenschaften und Hauptmerkmale.....	3
6. Selektionsmerkmale	4
7. Zuchtmethode	5
8. Unterteilung des Zuchtbuches.....	6
9. Eintragungsbestimmungen in das Zuchtbuch.....	6
(9.1) Zuchtbuch für Hengste	6
(9.1.1) Hengstbuch I (Hauptabteilung des Zuchtbuches).....	6
(9.1.2) Hengstbuch II (Hauptabteilung des Zuchtbuches).....	7
(9.1.3) Anhang (Hauptabteilung des Zuchtbuches).....	7
(9.1.4) Fohlenbuch (Hauptabteilung des Zuchtbuches)	7
(9.2) Zuchtbuch für Stuten	7
(9.2.1) Stutbuch I (Hauptabteilung des Zuchtbuches).....	7
(9.2.2) Stutbuch II (Hauptabteilung des Zuchtbuches).....	7
(9.2.3) Anhang (Hauptabteilung des Zuchtbuches).....	8
(9.2.4) Fohlenbuch (Hauptabteilung des Zuchtbuches)	8
10. Tierzuchtbescheinigungen.....	8
(10.1) Tierzuchtbescheinigung als Abstammungsnachweis	8
(10.1.1) Ausstellung eines Abstammungsnachweises.....	8
(10.1.2) Mindestangaben im Abstammungsnachweis.....	9
(10.2) Tierzuchtbescheinigung als Geburtsbescheinigung.....	9
(10.2.1) Ausstellung einer Geburtsbescheinigung	9
(10.2.2) Mindestangaben in der Geburtsbescheinigung	9
(10.3) Tierzuchtbescheinigung für Zuchtmaterial	10
11. Selektionsveranstaltungen.....	10
(11.1) Körung.....	10
(11.2) Stutbucheintragung	11
(11.3) Leistungsprüfungen.....	11
(11.3.1) Feldprüfung.....	11
(11.3.2) Turniersportprüfung gem. den Prüfungsrichtlinien PV (Paso Pferde Verband), IGV (Internationale Gangpferdevereinigung), PPE (Paso Peruano Europa) und PFAE (Paso Fino Association Europe).....	11
(11.3.3) Voraussetzung für die Eintragung in das Hengstbuch I	12
12. Identitätssicherung/Abstammungssicherung.....	12
13. Einsatz von Reproduktionstechniken.....	12

(13.1) Künstliche Besamung.....	12
(13.2) Embryotransfer.....	12
(13.3) Klonen.....	12
14. Berücksichtigung gesundheitlicher Merkmale sowie genetischer Defekte bzw. Besonderheiten	13
15. Zuchtwertschätzung	13
16. Beauftragte Stellen.....	13
17. Weitere Bestimmungen	14
(17.1) Vergabe einer Lebensnummer (Internationale Lebensnummer Pferd – Unique Equine Lifenumber – UELN).....	14
(17.2) Vergabe eines Namens bei der Eintragung in das Zuchtbuch.....	14
(17.3) Vergabe eines Zuchtbrandes.....	14
(17.3.1) Beauftragte für die Kennzeichnung	14
(17.3.2) Zuchtbrand.....	14
(17.4) Transponder.....	14
(17.5) Prefix-/Suffixregelung für Ponys, Kleinpferde und sonstige Rassen.....	14
<i>Anlage 1 - Liste der gesundheitsbeeinträchtigenden Merkmalen.....</i>	<i>16</i>
<i>Anlage 2 - Tierärztliche Bescheinigung</i>	<i>19</i>
<i>Anlage 3 - Richtlinien für die Eigenleistungsprüfungen von Hengsten, Stuten und Wallachen aller Pony-, Kleinpferde- und sonstigen Rassen</i>	<i>21</i>

Zuchtprogramm für die Rasse Paso Iberoamericano des Rheinischen Pferdestammbuches e.V.

1. Angaben zum Ursprungszuchtbuch

Die Asociación Centroamericana de Criadores de Caballos de Raza Iberoamericana, Barrio Don Bosco, San Jose de Costa Rica ist die Organisation, die im Sinne der Vorgaben der EU das Zuchtbuch über den Ursprung der Rasse Paso Iberoamericano führt. Der Verband führt ein Filialzuchtbuch und hält die durch die Ursprungszuchtorganisation auf www.iberonic.com aufgestellten Grundsätze ein.

2. Geografisches Gebiet

Das geographische Gebiet, in dem das Rheinische Pferdestammbuch e.V. das Zuchtprogramm durchführt, umfasst:

Nordrhein-Westfalen, Rheinland-Pfalz

3. Umfang der Zuchtpopulation im Verband

Der Umfang der Population beträgt (Stand 01.01.2021):

Stuten: 2 Stuten

Hengste: 1 Hengst

Der Umfang der Population der FN-Mitgliedszuchtverbände ist auf der Website www.pferd-aktuell.de/shop/index.php/cat/c135_Jahresberichte-FN-DOKR.html einzusehen.

4. Zuchtziel, einschließlich der Rassemerkmale

Das Zuchtprogramm hat einen Zuchtfortschritt im Hinblick auf das definierte Zuchtziel und somit die Verbesserung der Eigenschaften der Rasse zum Ziel und umfasst alle Maßnahmen und Aktivitäten, die diesem Ziel dienlich sind.

Gezüchtet wird ein Pferd mit freundlichem, kooperativen Wesen, aufrechter Reaktionsbereitschaft, Nervenstärke und „Brio“. Es eignet sich gut zum Wanderreiten, für Gangpferdeturniere und als Familienpferd

5. Eigenschaften und Hauptmerkmale

Rasse	Paso Iberoamericano
Herkunft	Costa Rica, Lateinamerika
Größe	ca. 144 – 160 cm
Farben	alle Farben
Gebäude	
<i>Kopf</i>	trocken, gerades bis leicht konvexes Profil; große Augen, mittlere bis lange Ohren; flache breite Stirn
<i>Hals</i>	hoch angesetzt mit konvexer Ober- und gerader Unterlinie, dichte Mähne
<i>Körper</i>	gut proportioniert; lange Schulter mit ausgeprägtem Widerrist; starke leicht abfallende Kruppe; tiefer Schweifansatz
<i>Fundament</i>	gut bemuskelte, trockene Beine; harte Hufe; wenig Kötenbehang
Bewegungsablauf	alle Gangarten fördernd, energisch und taktklar; deutliche Töltveranlagung angestrebt.
Einsatzmöglichkeiten	Wanderreiten, Gangpferdeturniere, Familienpferd
Besondere Merkmale	freundliches, kooperatives Wesen; aufmerksame Reaktionsbereitschaft; Nervenstärke und „Brio“

Zuchtzielbeschreibung der Asociación Centroamericana de Criadores de Caballos de Raza Iberoamericana (2001)

Definiese como **Caballo Iberoamericano** a aquellos que figuren inscritos en el Registro de la Asociación, siempre que sus caracteres étnicos, morfológicos, y fisiológicos respondan al siguiente prototipo nacional.

CARACTERISTICAS GENERALES

Tipo eumétrico, mesomorfosis, perfil recto o ligeramente convexo, aires brillantes y enérgicos, con apreciables elevaciones y extensiones.

CARACTERISTICAS REGIONALES

- Cabeza de longitud media y rectangular, fina, enjuta, de perfil frontonasal, recto o ligeramente convexo, orejas medianas, móviles y bien colocadas; frente ancha, plana o ligeramente abombada; ojos grandes de mi rada viva.
- Cuello ligeramente arqueado y de longitud media, si bien en algunos individuos es largo corto y grueso, bien insertado en su misión con el tronco, de crin abundante, fina y brillante.
- Cruz ancha, musculada, manifiesta.
- Tronco desarrollado y robusto, de costillares ligeramente arqueadas, pecho ancho, profundo y musculado, espaldas oblicuas, bien musculadas y relativamente largas.
- Dorso recto, que en algunos ejemplares da la sensación de ser ligeramente ensillado, lomo corto, musculado, horizontal y ancho, perfectamente unido al dorso y a la grupa.
- Grupa de longitud y anchura media, redondeada y ligeramente en declive, con nacimiento de la cola mediana abajo por lo que ésta se mantenga pegada en la marcha, la cola poblada de abundante y larga crin
- Extremidades anteriores: brazo musculado, en ángulo armonioso con la espalda antebrazo bien dirigido y fuerte, rodilla enjuta, cana más bien larga, de piel fina tendones netos, menudillo seco y fuerte, con cuartilla relativamente larga y oblicua.
- Extremidades posteriores: muslos y nalgas musculados, corvejones algo acodados con idénticas características que en los miembros anteriores para las regiones situadas por debajo de los tarsos.
- Las extremidades anteriores y posteriores, con perfectos aplomos y cascos fuertes y proporcionados.

CAPAS

Torda y castaña, pudiendo admitirse otras a excepción de la pia.

Armonía general y corpulencia en su conjunto, el caballo iberoamericano constituye un ejemplar bello y perfectamente armónico, con independencia de su edad y grado de desarrollo. Se estima como alzada mínima a la cruz, a la edad de tres años, 1.46 metros para los machos, 1.44 metros para las hembras, tomadas con hipómetro o bastón.

CARACTERISTICAS CONSTITUCIONALES (temperamento)

noble, sobrio, resistente, enérgico y docil, con marcada predisposición para la perfecta doma.

CARACTERISTICAS FUNCIONALES

movimientos ágiles, elevados, extensos, energicos y suaves, con destacada facilidad para toda clase de actitudes y en especial para la reunión.

6. Selektionsmerkmale

Für die Eintragung in das Zuchtbuch (außer Fohlenbuch) werden nachfolgende Selektionsmerkmale der äußeren Erscheinung unter besonderer Berücksichtigung des Bewegungsablaufes bewertet (Leistungsprüfung Exterieur).

Selektionsmerkmale der äußeren Erscheinung:

1. Typ (Rasse -und Geschlechtstyp)
2. Körperbau
3. Korrektheit des Ganges
4. Schritt
5. Trab, Tölt oder Trocha, Marcha, etc.

6. Galopp (bei Stuten: sofern bei Zuchtbucheintragung erfasst)
7. Gesamteindruck (im Hinblick auf die Eignung als Gangpferd)

Die Gesamtnote errechnet sich aus dem arithmetischen Mittel der erfassten Selektionsmerkmale. Die Bewertung erfolgt in ganzen/halben Noten nach dem, in der Satzung unter Nummer B.15 (Grundbestimmungen zur Bewertung von Zuchtpferden), erläuterten System.

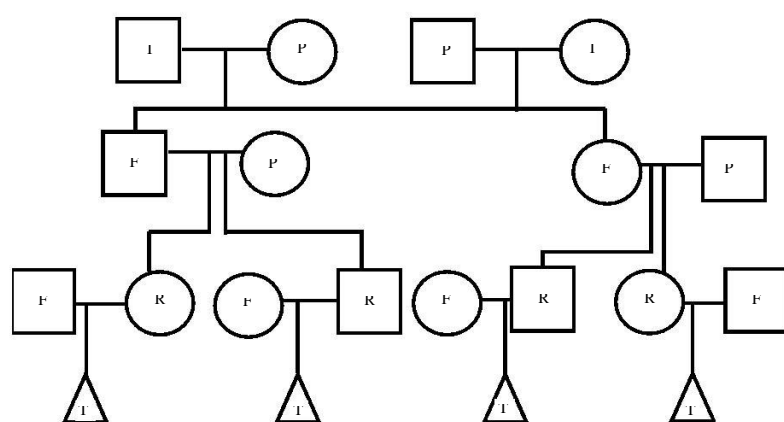
Darüber hinaus wird nach weiteren Merkmalen selektiert:

- 1) Gesundheit
- 2) Interieur
- 3) Reitanlage

7. Zuchtmethode

Das Zuchtbuch Paso Iberoamericano ist geschlossen. Am Zuchtprogramm nehmen nur diejenigen Pferde teil, die im Zuchtbuch (außer Fohlenbuch und Anhang) eingetragen sind.

Als Zuchtmethode wird die $\frac{3}{8} - \frac{5}{8}$ Konsolidierungszucht nach folgendem Anpaarungsschema betrieben:



= $\frac{5}{8}$ PIA – Produkt: Paso Iberoamericano

Rassen der Gruppen „P“ bzw. „I“ sind untenstehend aufgeführt.



= Hengst I = Iberer



= Stute P = Paso

P = Elterngeneration

F = 1. Folgegeneration

R = Rückkreuzungsgeneration

T = Paso Iberoamericano

Für I = Iberer sind folgende Rassen zugelassen:

- Pura Raza Espanola
- Puro Sangre Lusitano
- Hispano Araber
- Sorraya
- Raza Mallorquino
- Raza Menorquino
- Cruzado Portugues
- Cruzado Espanol
- Andalusier

Für P = Paso sind folgende Rassen zugelassen:

- Paso Fino
- Paso Peruano
- Caballo de Paso
- Mangalarga Marchador

Campolina
 Cubano de Paso
 Caballo Columbiano de Trochador
 Puro Puertorriqueno

Für die F1-Generation dürfen die unter I = Iberer aufgeführten Rassen untereinander und die unter P = Paso aufgeführten Rassen untereinander nicht angepaart werden. Somit kann ein F1-Pferd nur aus einer Anpaarung einer unter I = Iberer aufgeführten Rasse mit einer unter P = Paso aufgeführten Rasse entstehen.

Hengste der vorstehenden Rassen sind nur dann zugelassen, wenn sie die Anforderungen des Hengstbuches I erfüllen; Stuten sind nur dann zugelassen, wenn sie den Anforderungen des Stutbuches I oder II genügen.

8. Unterteilung des Zuchtbuches

Das Zuchtbuch besteht aus einer Hauptabteilung.

Die Hauptabteilung des Zuchtbuches für Hengste wird unterteilt in die Klassen

- Hengstbuch I,
- Hengstbuch II,
- Anhang und
- Fohlenbuch.

Die Hauptabteilung des Zuchtbuches für Stuten wird unterteilt in die Klassen

- Stutbuch I,
- Stutbuch II,
- Anhang und
- Fohlenbuch.

Abteilung	Geschlecht	
	Hengste	Stuten
Hauptabteilung (HA)	Hengstbuch I (H I)	Stutbuch I (S I)
	Hengstbuch II (H II)	Stutbuch II (S II)
	Anhang (A)	Anhang (A)
	Fohlenbuch	Fohlenbuch

9. Eintragungsbestimmungen in das Zuchtbuch

Die Bestimmungen unter B.8 der Satzung sind grundlegende Voraussetzungen für die Eintragung. Es werden Hengste und Stuten nur dann in das Zuchtbuch eingetragen, wenn sie identifiziert sind, ihre Abstammung nach den Regeln des Zuchtbuches festgestellt wurde und sie die nachfolgend aufgeführten Eintragungsbedingungen erfüllen. Ein Pferd aus einem anderen Zuchtbuch der Rasse muss in die Klasse des Zuchtbuches eingetragen werden, deren Kriterien es entspricht.

(9.1) Zuchtbuch für Hengste

(9.1.1) Hengstbuch I (Hauptabteilung des Zuchtbuches)

Eingetragen werden auf Antrag frühestens im 3. Lebensjahr Hengste,

- deren Eltern in der Hauptabteilung der (zugelassenen) Rasse (außer Fohlenbuch und Anhang) eingetragen sind,
- die zur Überprüfung der Identität vorgestellt wurden,
- deren väterliche und mütterliche Abstammung bei der Ersteintragung mittels DNA-Profil bestätigt wurde,
- die auf einer Sammelveranstaltung (Körung) des Zuchtverbandes gemäß B.15 der Satzung und gemäß (11.1) Körung dieses Zuchtprogramms mindestens die Gesamtnote 7,0 erhalten haben, wobei die Wertnote 5,0 in keinem Selektionsmerkmal unterschritten wurde,

- die im Rahmen einer tierärztlichen Untersuchung gemäß B.16 der Satzung die Anforderungen an die Zuchttauglichkeit und Gesundheit erfüllen und gemäß der tierärztlichen Bescheinigung (Anlage 2) untersucht wurden sowie keine gesundheitsbeeinträchtigenden Merkmale gemäß Liste (Anlage 1) aufweisen,
- die die Hengstleistungsprüfung nach (11.3.3) vollständig abgeschlossen haben.

(9.1.2) Hengstbuch II (Hauptabteilung des Zuchtbuches)

Auf Antrag werden frühestens im 3. Lebensjahr Hengste eingetragen,

- deren Eltern in der Hauptabteilung der (zugelassenen) Rasse (außer Fohlenbuch und Anhang) eingetragen sind,
- deren Identität überprüft wurde,
- deren väterliche und mütterliche Abstammung bei der Ersteintragung mittels DNA-Profil bestätigt wurde,
- die im Rahmen einer tierärztlichen Untersuchung gemäß B.16 der Satzung die Anforderungen an die Zuchttauglichkeit und Gesundheit erfüllen und gemäß der tierärztlichen Bescheinigung (Anlage 2) untersucht wurden sowie keine gesundheitsbeeinträchtigenden Merkmale gemäß Liste (Anlage 1) aufweisen.

Darüber hinaus können Nachkommen von im Anhang eingetragenen Zuchtpferden eingetragen werden,

- wenn die Anhang-Vorfahren über zwei Generationen mit Zuchtpferden aus der Hauptabteilung (außer Fohlenbuch und Anhang) angepaart wurden,
- die zur Überprüfung der Identität vorgestellt wurden,
- deren väterliche und mütterliche Abstammung bei der Ersteintragung mittels DNA-Profil bestätigt wurde,
- die in der Bewertung der äußeren Erscheinung gemäß B.15 der Satzung mindestens eine Gesamtnote von 6,0 erreichen, wobei die Wertnote 5,0 in keinem Selektionsmerkmal unterschritten wurde,
- die im Rahmen einer tierärztlichen Untersuchung gemäß B.16 der Satzung die Anforderungen an die Zuchttauglichkeit und Gesundheit erfüllen und gemäß der tierärztlichen Bescheinigung (Anlage 2) untersucht wurden sowie keine gesundheitsbeeinträchtigenden Merkmale gemäß Liste (Anlage 1) aufweisen.

(9.1.3) Anhang (Hauptabteilung des Zuchtbuches)

Auf Antrag werden Hengste eingetragen,

- deren Eltern im Zuchtbuch der (zugelassenen) Rasse eingetragen sind und
- die nicht die Eintragungsvoraussetzungen für das Hengstbuch I und II erfüllen.

Die Übernahme von Pferden aus dem Fohlenbuch in den Anhang erfolgt automatisch, wenn von diesen Nachkommen registriert werden.

(9.1.4) Fohlenbuch (Hauptabteilung des Zuchtbuches)

Im Jahr der Geburt werden alle Hengstfohlen eingetragen,

- deren Eltern im Zuchtbuch der (zugelassenen) Rasse eingetragen sind.

(9.2) Zuchtbuch für Stuten

(9.2.1) Stutbuch I (Hauptabteilung des Zuchtbuches)

Es werden Stuten eingetragen, die im Jahr der Eintragung mindestens dreijährig sind,

- deren Eltern in der Hauptabteilung der (zugelassenen) Rasse (außer Fohlenbuch und Anhang) eingetragen sind,
- die zur Überprüfung der Identität vorgestellt wurden,
- die in der Bewertung der äußeren Erscheinung gemäß B.15 der Satzung und gemäß (11.2) Stutbucheintragung dieses Zuchtprogramms mindestens eine Gesamtnote von 6,0 erreicht haben, wobei die Wertnote 5,0 in keinem Selektionsmerkmal unterschritten wurde,
- die keine gesundheitsbeeinträchtigenden Merkmale gemäß Liste (Anlage 1) aufweisen.

(9.2.2) Stutbuch II (Hauptabteilung des Zuchtbuches)

Es werden Stuten eingetragen, die im Jahr der Eintragung mindestens dreijährig sind,

- deren Eltern in der Hauptabteilung der (zugelassenen) Rasse (außer Fohlenbuch und Anhang) eingetragen sind,

- deren Identität überprüft wurde,
- die keine gesundheitsbeeinträchtigenden Merkmale gemäß Liste (Anlage 1) aufweisen.

Darüber hinaus können Nachkommen von im Anhang eingetragenen Zuchtpferden eingetragen werden,

- wenn die Anhang-Vorfahren über eine Generation mit Zuchtpferden aus der Hauptabteilung (außer Fohlenbuch und Anhang) angepaart wurden,
- die zur Überprüfung der Identität vorgestellt wurden,
- die in der Bewertung der äußeren Erscheinung gemäß B.15 der Satzung mindestens eine Gesamtnote von 6,0 erreicht haben, wobei die Wertnote 5,0 in keinem Selektionsmerkmal unterschritten wurde,
- die keine gesundheitsbeeinträchtigenden Merkmale gemäß Liste (Anlage 1) aufweisen.

(9.2.3) Anhang (Hauptabteilung des Zuchtbuches)

Es werden Stuten eingetragen,

- deren Eltern im Zuchtbuch der (zugelassenen) Rasse eingetragen sind und
- die nicht die Eintragungsvoraussetzungen für das Stutbuch I und II erfüllen.

Die Übernahme von Pferden aus dem Fohlenbuch in den Anhang erfolgt automatisch, wenn von diesen Nachkommen registriert werden.

(9.2.4) Fohlenbuch (Hauptabteilung des Zuchtbuches)

Im Jahr der Geburt werden alle Stutfohlen eingetragen,

- deren Eltern im Zuchtbuch der (zugelassenen) Rasse eingetragen sind.

10. Tierzuchtbescheinigungen

Tierzuchtbescheinigungen werden für Fohlen gemäß den Grundbestimmungen unter B.9 der Satzung und nach dem folgenden Schema erstellt.

		Mutter		
		Hauptabteilung		
Vater		Stutbuch I	Stutbuch II	Anhang
Hauptabteilung	Hengstbuch I	Abstammungsnachweis	Abstammungsnachweis	Geburtsbescheinigung
	Hengstbuch II	Abstammungsnachweis	Abstammungsnachweis	Geburtsbescheinigung
	Anhang	Geburtsbescheinigung	Geburtsbescheinigung	Geburtsbescheinigung

(10.1) Tierzuchtbescheinigung als Abstammungsnachweis

(10.1.1) Ausstellung eines Abstammungsnachweises

Die Ausstellung eines Abstammungsnachweises erfolgt, wenn folgende Voraussetzungen erfüllt sind:

- Der Vater ist im Jahr der Bedeckung oder spätestens im Jahr der Geburt des Fohlens (bis einschließlich zum 31.12. des Jahres) im Hengstbuch I oder Hengstbuch II und die Mutter im Jahr der Bedeckung oder spätestens im Jahr der Geburt des Fohlens (bis einschließlich zum 31.12. des Jahres) in das Stutbuch I oder Stutbuch II eingetragen.
- Deckbescheinigung und Abfohlmeldung wurden fristgerecht gemäß B.13.3 der Satzung vorgelegt.
- Die Identifizierung des Fohlens (bei Fuß der Mutter oder durch Abstammungsüberprüfung) ist durch den Zuchtleiter oder seinen Beauftragten erfolgt.

Sind die vorstehenden Bedingungen des 2. und/oder 3. Spiegelstriches nicht erfüllt, dann ist die Identität mittels einer Abstammungsüberprüfung nachzuweisen.

Der Züchter bzw. Besitzer des Pferdes ist dafür verantwortlich, dass alle in der Tierzuchtbescheinigung angegebenen Daten zutreffend sind. Abweichungen oder Unrichtigkeiten sind unverzüglich dem Verband zu melden. Darüber hinaus ist der Züchter bzw. Besitzer verpflicht-

tet, die Tierzuchtbescheinigung sorgfältig aufzubewahren, da u.a. eine spätere Eintragung des Pferdes in das Zuchtbuch nur vorgenommen werden kann, wenn eine gültige Tierzuchtbescheinigung vorgelegt wird.

(10.1.2) Mindestangaben im Abstammungsnachweis

Der Abstammungsnachweis muss mindestens folgende Angaben enthalten:

- a) Name des Zuchtverbandes und Angabe der Website,
- b) Ausstellungstag und -ort,
- c) Lebensnummer (UELN),
- d) Rasse bzw. Name des Zuchtbuches,
- e) Name, Anschrift und E-Mailadresse (sofern vorhanden) des Züchters und des Eigentümers,
- f) Deckdatum der Mutter,
- g) Geburtsdatum, Code des Geburtslandes, Geschlecht, Farbe und Abzeichen,
- h) Kennzeichnung,
- i) Klasse, in die das Pferd sowie seine Eltern eingetragen sind
- j) Namen, Lebensnummern (UELN), Farbe und Rasse der Eltern und Namen, Lebensnummern (UELN) und Rassen einer weiteren Generation,
- k) die Unterschrift des für die Zuchtarbeit Verantwortlichen oder seines Vertreters,
- l) Körurteil,
- m) das neueste Ergebnis der Leistungsprüfungen und der Zuchtwertschätzung des Pferdes, mit Datum, oder die Website, auf der die Ergebnisse veröffentlicht sind (sofern vorhanden).
- n) Angaben zu genetischen Defekten und Besonderheiten des Pferdes bezogen auf das Zuchtprogramm,
- o) Methode und Ergebnisse der Abstammungsüberprüfungen bei Zuchttieren, die für die Entnahme von Zuchtmaterial vorgesehen sind,
- p) bei einem Pferd, das aus einem Embryotransfer hervorgegangen ist, außerdem die Angaben seiner genetischen Eltern sowie deren DNA- oder Blut-Typ
- q) Name und Funktion des Unterzeichners.

(10.2) Tierzuchtbescheinigung als Geburtsbescheinigung

(10.2.1) Ausstellung einer Geburtsbescheinigung

Die Ausstellung einer Geburtsbescheinigung erfolgt, wenn die Bedingungen für einen Abstammungsnachweis nicht erfüllt, jedoch folgende Voraussetzungen gegeben sind:

- Deckbescheinigung und Abfohlmeldung wurden fristgerecht gemäß B.13.3 der Satzung vorgelegt.
- die Identifizierung des Fohlens (bei Fuß der Mutter oder durch Abstammungsüberprüfung) ist durch den Zuchtleiter oder seinen Beauftragten erfolgt.

(10.2.2) Mindestangaben in der Geburtsbescheinigung

Die Geburtsbescheinigung muss mindestens folgende Angaben enthalten:

- a) Name des Zuchtverbandes und Angabe der Website,
- b) Ausstellungstag und -ort,
- c) Lebensnummer (UELN),
- d) Rasse bzw. Name des Zuchtbuches
- e) Name, Anschrift und E-Mailadresse (sofern vorhanden) des Züchters und des Eigentümers,
- f) Deckdatum der Mutter,
- g) Geburtsdatum, Code des Geburtslandes, Geschlecht, Farbe und Abzeichen,
- h) Kennzeichnung
- i) Klasse, in die das Pferd sowie seine Eltern eingetragen sind
- j) Namen, Lebensnummern (UELN), Farbe und Rasse der Eltern und Namen, Lebensnummern (UELN) und Rassen einer weiteren Generation (sofern vorhanden),
- k) die Unterschrift des für die Zuchtarbeit Verantwortlichen oder seines Vertreters,
- l) Körurteil (sofern vorhanden)
- m) das neueste Ergebnis der Leistungsprüfungen und Zuchtwertschätzung des Pferdes, mit Datum, oder die Website, auf der die Ergebnisse veröffentlicht sind (sofern vorhanden).

- r) Angaben zu genetischen Defekten und Besonderheiten des Pferdes bezogen auf das Zuchtprogramm,
- n) Methode und Ergebnisse der Abstammungsüberprüfungen bei Zuchttieren, die für die Entnahme von Zuchtmaterial vorgesehen sind,
- o) bei einem Pferd, das aus einem Embryotransfer hervorgegangen ist, außerdem die Angaben seiner genetischen Eltern sowie deren DNA- oder Blut-Typ
- p) Name und Funktion des Unterzeichners.

(10.3) Tierzuchtbescheinigung für Zuchtmaterial

Soll Zuchtmaterial gehandelt oder die aus Zuchtmaterial erzeugten Nachkommen in ein Zuchtbuch eines Zuchtverbandes eingetragen werden, muss für dieses Zuchtmaterial bzw. für die aus dem Zuchtmaterial erzeugten Nachkommen die für dieses Zuchtmaterial ausgestellte Tierzuchtbescheinigung mitgeführt werden.

Die Tierzuchtbescheinigungen für Samen, Eizellen und Embryonen enthalten die gemäß DVO (EU) 2020/602 geforderten Mindestinhalte. Die Tierzuchtbescheinigungen müssen gemäß den Mustern im Anhang III, Abschnitt B-D der DVO (EU) 2020/602 ausgestellt werden.

Zuchtmaterial muss von einer Tierzuchtbescheinigung begleitet sein bei

- Abgabe in andere EU-Mitgliedsstaaten/Vertragsstaaten/Drittländer
- Abgabe an andere Zuchtmaterialbetriebe innerhalb Deutschlands
- Abgabe von Embryonen an Tierhalter
- Abgabe von Samen an Tierhalter, wenn von diesen gefordert

Tierzuchtbescheinigungen für Samen und Eizellen besteht aus zwei (Abschnitt A und B), die für Embryonen aus vier Abschnitten (Abschnitt A, B, C und D).

- a) Abschnitt A der Tierzuchtbescheinigungen für Samen und Eizellen bzw. die Abschnitte A und B der Tierzuchtbescheinigungen für Embryonen mit den Angaben zu dem/den Spendertier/en des Zuchtmaterials stellt der Verband gemäß Anhang V Teil 1 sowie Teil 2 Kapitel I der DVO (EU) 2020/602 aus.
- b) Abschnitt B der Tierzuchtbescheinigungen für Samen und Eizellen mit
 - den Angaben zum Samen ergänzt die Besamungsstation gemäß den Vorgaben in Anhang V Teil 2 Kapitel II der DVO (EU) 2020/602 bzw.
 - den Angaben zu den Eizellen ergänzt die ET-Einrichtung gemäß den Vorgaben in Anhang V Teil 2 Kapitel III der DVO (EU) 2020/602
- c) Abschnitt C mit den Angaben zu den Embryonen und Abschnitt D mit den Angaben zum Empfängertier der Tierzuchtbescheinigungen für Embryonen ergänzt die ET-Einrichtung gemäß den Vorgaben in Anhang V Teil 2 Kapitel IV der DVO (EU) 2020/602.

Gemäß den Vorgaben im Anhang V, Teil 2, Kap. II, III und IV der DVO (EU) 2020/602 sind in den Tierzuchtbescheinigungen für Zuchtmaterial, für die Tiere von denen dieses Zuchtmaterial stammt, neben den allgemein geforderten Inhalten folgende rassespezifische Angaben zu machen:

- a) Tierzuchtbescheinigungen für Samen
 - Ergebnisse der Leistungsprüfung (Exterieur und Reiten) des Hengstes
- b) Tierzuchtbescheinigungen für Eizellen
 - Ergebnisse der Leistungsprüfung (Exterieur) der Spenderstute
- c) Tierzuchtbescheinigung für Embryonen
 - Ergebnisse der Leistungsprüfungen (Vater: Exterieur und Reiten; Mutter: Exterieur) beider genetischer Elterntiere

11. Selektionsveranstaltungen

(11.1) Körung

Es gelten grundsätzlich die Bestimmungen gemäß B 16 der Satzung.

Das Mindestalter eines Hengstes für die Körung beträgt zwei Jahre. Um geordnete Körveranstaltungen sicherzustellen, kann eine Vorauswahl der zur Körung angemeldeten Hengste stattfinden. Findet eine Vorauswahl statt, ist die Teilnahme daran unter anderem eine Voraus-

setzung für die Zulassung der Hengste zur betreffenden Körveranstaltung. Die Auswahlkommission trifft die Vorauswahlentscheidung.

Hengste können zur Körung nur zugelassen werden, wenn

- deren Väter und Väter der Mütter und mütterlicherseits der Großmütter in der Hauptabteilung (außer Fohlenbuch und Anhang) oder einem der Hauptabteilung entsprechenden Zuchtbuch eingetragen sind
- deren Mütter in der Hauptabteilung (außer Fohlenbuch und Anhang) oder einem der Hauptabteilung entsprechenden Zuchtbuch eingetragen sind.

Ein Hengst kann nur gekört werden, wenn er

- a) in der Bewertung (gemäß B.15 der Satzung) eine Gesamtnote von mindestens 7,0 erreicht und in keinem Merkmal schlechter als 5,0 bewertet wird, und
- b) die gesundheitlichen Voraussetzungen gemäß Anlage 1 und
- c) die Anforderungen an die Zuchttauglichkeit gemäß B.16 der Satzung erfüllt.

Die Körergebnisse anderer tierzuchtrechtlich anerkannter Verbände können übernommen werden (Anerkennung).

(11.2) Stutbucheintragung

Das Mindestalter einer Stute für die Stutbucheintragung beträgt drei Jahre. Die Bewertung erfolgt nach B.15 der Satzung.

(11.3) Leistungsprüfungen

Die Prüfungen werden nach den allgemein anerkannten Regeln des Reitsports durchgeführt. Sie sind Leistungsprüfungen im Sinne Tierzuchtgesetz und können als Feldprüfung oder als Turniersportprüfung durchgeführt werden.

Es werden auch Leistungsprüfungen anerkannt, die gemäß Tierzuchtgesetz vergleichbare Anforderungen zu 11.3.1 bzw. 11.3.2 dieses Zuchtprogramms aufweisen.

Hengste, die die Eigenleistungsprüfung gemäß (11.3.1) mit einer gewichteten Endnote von 7,5 und besser erzielt haben oder gemäß (11.3.2) die vorgeschriebenen Erfolge in Turniersportprüfungen aufweisen können, erhalten den Titel „**Leistungshengst**“.

Stuten, die die Eigenleistungsprüfung gemäß (11.3.1) mit einer gewichteten Endnote von 7,5 und besser erzielt haben oder gemäß (11.3.2) die vorgeschriebenen Erfolge in Turniersportprüfungen aufweisen können, erhalten den Titel „**Leistungsstute**“.

(11.3.1) Feldprüfung

Die Leistungsprüfungen werden gemäß der LP-Richtlinien für Leistungsprüfungen von Hengsten, Stuten und Wallachen aller Pony-, Kleinpferde- und sonstigen Rassen der ZVO durchgeführt (Anlage 3).

Für die Leistungsprüfungen gelten verbindlich die Besonderen Bestimmungen für Feldprüfungen der LP-Richtlinien für Leistungsprüfungen von Hengsten, Stuten und Wallachen aller Pony-, Kleinpferde- und sonstigen Rassen (Anlage 3).

Für Pferde der Rasse Paso Iberoamericano sowie für Pferde der zugelassenen Rassen werden folgende Leistungsprüfungen der LP-Richtlinien in der jeweils gültigen Fassung anerkannt:

- Prüfung EVIII - **Feldprüfung** in Anlehnung an die Prüfungsrichtlinien Paso Pferd Verband (PV), Internationalen Gangpferdevereinigung (IGV), Paso Peruano Europa (PPE) und PFAE (Paso Fino Association Europe).

(11.3.2) Turniersportprüfung gem. den Prüfungsrichtlinien PV (Paso Pferde Verband), IGV (Internationale Gangpferdevereinigung), PPE (Paso Peruano Europa) und PFAE (Paso Fino Association Europe)

Alternativ zur Eigenleistungsprüfung im Feld gilt die Leistungsprüfung auch dann als abgelegt, wenn die Hengste und Stuten ab dem 6. Lebensjahr Erfolge in Turniersportprüfungen nachweisen können. Die Turniersportprüfung wird in Anlehnung zur Sportordnung der IGV, PPE, PV und PFAE als Arbeitsprüfung (mindestens Bronze: Streckenritt, Gangprüfung und Rittigkeitsprüfung oder Trail) durchgeführt.

Folgende Turniersportergebnisse werden berücksichtigt:

- Mindestgesamtnote für Hengste: 6,5; keine Einzelnote unter 5,0
- Mindestgesamtnote für Stuten: 6,0; keine Einzelnote unter 5,0

(11.3.3) Voraussetzung für die Eintragung in das Hengstbuch I

Eingetragen werden frühestens im 3. Lebensjahr Hengste,

- die gemäß (11.3.1) in einer Hengstleistungsprüfung eine Endnote von 6,5 und besser erzielt haben, wobei keiner der Merkmalsblöcke unter 5,0 liegen darf oder die vorgeschriebenen Erfolge in Turniersportsprüfungen gemäß (11.3.2) erreicht haben.

Hengste der zugelassenen Rassen erfüllen die Anforderungen an die Eigenleistungsprüfung auch dann, wenn sie die Leistungsprüfung entsprechend ihres Zuchtprogramms erfolgreich absolviert haben.

Hengste, die noch keine Eigenleistungsprüfung abgelegt haben, können unter der Bedingung vorläufig eingetragen werden, dass sie die Prüfung bis zum Ende des Kalenderjahres, in dem sie ihren 6. Geburtstag haben, ablegen. Hengste, die die Eigenleistung zu einem späteren Zeitpunkt ablegen, können auf Antrag wieder eingetragen werden.

12. Identitätssicherung/Abstammungssicherung

Für jedes eingetragene Pferd bzw. zur Eintragung vorgestellte Pferd kann der Verband eine Abstammungsüberprüfung nach den Methoden unter B.12.1 der Satzung verlangen.

Eine Überprüfung der Abstammung ist gemäß der Satzung vorzunehmen. Die Ergebnisse der Abstammungsüberprüfung werden im Zuchtbuch vermerkt. Kann die Abstammung nicht geklärt werden, werden die Pferde nicht eingetragen.

Vor Ausstellung von Tierzuchtbescheinigungen muss eine Abstammungsüberprüfung erfolgen, wenn an der angegebenen Abstammung Zweifel bestehen. Dieses ist der Fall, wenn

- a) eine Stute in der letzten oder vorletzten Rosse von zwei oder mehreren Hengsten gedeckt wurde,
- b) die Trächtigkeitsdauer dreißig Tage und mehr von der mittleren Trächtigkeitsdauer von 335 Tagen abweicht,
- c) das Fohlen nicht bei Fuß der Mutter identifiziert werden kann.

Die Kosten hierfür trägt der Züchter.

Zum Zeitpunkt der Ersteintragung in das Hengstbuch I und II vom Verband eine Abstammungsüberprüfung des betreffenden Hengstes angeordnet, sofern diese noch nicht vorliegt. Kostenträger ist derjenige, der die Körung oder Eintragung beantragt. Zur Eintragung sind DNA-Typenkarten vorzulegen

Bei Spendertieren für Zuchtmaterial ist ein DNA-Profil vorzulegen.

13. Einsatz von Reproduktionstechniken

(13.1) Künstliche Besamung

In der künstlichen Besamung dürfen nur Hengste eingesetzt werden, die auf einer Sammelveranstaltung (Körung) des Zuchtverbandes gemäß B.15 der Satzung und gemäß (11.1) Körung dieses Zuchtprogramms die entsprechende Mindestgesamtnote erhalten haben und die im Hengstbuch I eingetragen sind.

(13.2) Embryotransfer

Spenderstuten dürfen nur für einen Embryotransfer genutzt werden, wenn sie im Stutbuch I eingetragen sind.

(13.3) Klonen

Die Technik des Klonens ist im Zuchtprogramm nicht zulässig. Klone und ihre Nachkommen können nicht in das Zuchtbuch eingetragen werden und sind von der Teilnahme am Zuchtprogramm ausgeschlossen.

14. Berücksichtigung gesundheitlicher Merkmale sowie genetischer Defekte bzw. Besonderheiten

Hengste sind nur im Hengstbuch I und II und Stuten nur im Stutbuch I und II eintragungsfähig, wenn sie keine gesundheitsbeeinträchtigenden Merkmale aufweisen (Anlage 1).

Genetische Defekte und genetische Besonderheiten sind in der Anlage 1 aufgeführt.

15. Zuchtwertschätzung

Derzeit wird keine Zuchtwertschätzung durchgeführt.

16. Beauftragte Stellen

Beauftragte Stelle	Tätigkeit
Bereich Zucht der FN, Warendorf Freiherr-von-Langen-Straße 13, 48231 Warendorf www.pferd-aktuell.de	Koordination Datenzentrale
<p>Pferdezuchtverband Baden-Württemberg e.V. Am Dolderbach 11, 72532 Gomadingen-Marbach E-Mail: poststelle@pzv.bwl.de, www.pzv-bw.de</p> <p>Pferdezuchtverband Brandenburg-Anhalt e.V. Geschäftsstelle: Hauptgestüt 10 a, 16845 Neustadt/Dosse E-Mail: neustadt@pzvba.de, www.pferde-brandenburg-anhalt.de E-Mail: stendal@pzvba.de, www.pferde-sachsen-anhalt.de</p> <p>Verband der Pferdezüchter Mecklenburg-Vorpommern e.V. Charles-Darwin-Ring 4, 18050 Rostock E-Mail: info@pferdezuchtverband-mv.de, www.pferdezuchtverband-mv.de</p> <p>Rheinisches Pferdestammbuch e.V. Schloss Wickrath 7, 41189 Mönchengladbach E-Mail: info@pferdezucht-rheinland.de, www.pferdezucht-rheinland.de</p> <p>Pferdezuchtverband Rheinland-Pfalz-Saar e.V. Am Fohlenhof 1, 67816 Standenbühl E-Mail: zentrale@pferdezucht-rps.de www.pferdezucht-rps.de</p> <p>Pferdezuchtverband Sachsen-Thüringen e.V. Käthe-Kollwitz-Platz 2, 01468 Moritzburg E-Mail: info@pzvst.de www.pzvst.de</p> <p>Westfälisches Pferdestammbuch e.V. Sudmühlenstraße 33, 48157 Münster E-Mail: info@westfalenpferde.de www.westfalenpferde.de</p> <p>Pferdestammbuch Schleswig-Holstein/Hamburg e.V. Steenbeker Weg 151, 24106 Kiel E-Mail: info@pferdestammbuch-sh.de, www.pferdestammbuch-sh.de</p>	Leistungsprüfung

<p>Verband der Pony- und Kleinpferdezüchter Hannover e.V. Vor den Höfen 32, 31303 Burgdorf E-Mail: ponyverbandhannover@t-online.de, www.ponyhannover.de</p>	
---	--

<p>Verband der Pony- und Pferdezüchter Hessen e.V. Pfützenstraße 67, 64347 Griesheim E-Mail: vphessen@t-online.de www.ponyverband.de</p>	
--	--

<p>Pferdestammbuch Weser-Ems e.V. Grafenhorststraße 5, 49377 Vechta E-Mail: info@pferdestammbuch.com, www.pferdestammbuch.com</p>	
---	--

<p>Zuchtverband für deutsche Pferde e.V. Am Allerufer 28, 27283 Verden E-Mail: info@zfdp.de www.zfdp.de</p>	
--	--

17. Weitere Bestimmungen

(17.1) Vergabe einer Lebensnummer (Internationale Lebensnummer Pferd – Unique Equine Lifenumber – UELN)

Die UELN wird wie folgt vergeben:

DE 443 43 15021 06

Dabei bedeuten:

DE - Ländercode für Deutschland = 276 = DE

443 - Verbandskennziffer ab Geburtsjahr 2000 (vor 2000 =343)

4315021 - laufende Nummer innerhalb eines Jahres

06 - Geburtsjahr (2006)

(17.2) Vergabe eines Namens bei der Eintragung in das Zuchtbuch

Der bei der Eintragung in ein Zuchtbuch (außer Fohlenbuch) vergebene Name muss beibehalten werden.

(17.3) Vergabe eines Zuchtbrandes

(17.3.1) Beauftragte für die Kennzeichnung

Nur Beauftragte des Verbandes sind berechtigt, die Kennzeichnung der Pferde mittels Zuchtbrand durchzuführen.

(17.3.2) Zuchtbrand

Nur Fohlen, für die eine Tierzuchtbescheinigung ausgestellt wird, können den Zuchtbrand erhalten.

Der Zuchtbrand wird auf den linken Hinterschenkel gegeben und ist freiwillig.

Folgendes Brandzeichen wird vergeben: R

(17.4) Transponder

Die Kennzeichnung der Fohlen mittels Transponder erfolgt gemäß B.11.2 und B.11.2.1 der Satzung.

(17.5) Prefix-/Suffixregelung für Ponys, Kleinpferde und sonstige Rassen

Als Prefix/Suffix wird ein dem Pferdenamen vorangestelltes/nachgestelltes Wort bezeichnet. Es soll eine auf die Zuchtstätte oder den Züchter bezugnehmende Bedeutung haben und darf

ausschließlich für von dieser Zuchtstätte oder diesem Züchter gezogene Pferde verwendet werden. Missverständliche Begriffe können abgelehnt werden.

Das Prefix/Suffix ist vom Züchter für seine Zuchtstätte ausschließlich bei der FN zu beantragen. Ist das Prefix/Suffix über die FN beim Central Prefix Register eingetragen, so ist es automatisch Eigentum des Antragstellers und darf von keinem anderen Züchter benutzt werden. Es ist dann innerhalb aller diesem Register angeschlossenen Zuchtverbänden geschützt. Das Prefix/Suffix muss für alle Ponys oder Kleinpferde des Züchters, bei denen er als Züchter in der Tierzuchtbescheinigung aufgeführt ist, benutzt werden.

Prefixe/Suffixe, die bislang von den Zuchtverbänden nur regional für die Zuchtstätte registriert wurden, werden nicht automatisch in das CPR (Central Prefix Register) übernommen, sondern müssen vom Züchter erneut über die Deutsche Reiterliche Vereinigung beantragt werden.

Das Prefix/Suffix muss mindestens drei und darf höchstens 20 Buchstaben umfassen und sollte möglichst aus einem Wort bestehen. Ist ein Name mit einem registrierten Zuchtstättennamen verbunden, so ist dieser bei Eintragung in ein Zuchtbuch ohne Änderungen oder Ergänzungen zu übernehmen.

Anlage 1 - Liste der gesundheitsbeeinträchtigenden Merkmalen

Erbfehler bzw. -defekte (Letalfaktoren)	Rasse bzw. Zuchtbuch	Untersuchung/ Aufnahme durch.....	Max. Grad der Ausbildung	Eintragungsbestimmungen: Stuten/Hengsten – Zuchtbuchabteilungen	Monitoring bei erfassten Pferden
Hyperkalämische Periodische Paralyse (HYPP)*	American Quarter Horse American Paint Horse, Appaloosa	Gentest bei Nachkommen des Hengstes IMPRESSIVE (American Paint Horse, American Quarter Horse, Appaloosa Horse)	Heterozygoter Träger des schadhaf-ten Gens	Hengste und Stuten: Eintragung in Anhang (American Paint Horse, Appaloosa Horse) Eintragung ins Basis- oder Bestimmungsbuch oder Appendix (American Quarter Horse)	Vermerk im Zuchtbuch mit Hinweis zum Gentest
Polysaccharid Speicher Myopathie (PSSM) Typ 1	American Quarter Horse American Paint Horse, Appaloosa	Gentest bei Eintragung ins Zuchtbuch I oder II (American Paint Horse, Appaloosa Horse) Gentest bei Eintragung ins Zuchtbuch außer Basis- oder Bestimmungsbuch oder Appendix (American Quarter Horse)	Heterozygoter Träger des schadhaf-ten Gens	Hengste und Stuten: Eintragung in Anhang (American Paint Horse) Eintragung in Anhang b (Appaloosa Horse) Eintragung ins Basis- oder Bestimmungsbuch oder Appendix (American Quarter Horse)	Vermerk im Zuchtbuch mit Hinweis zum Gentest
	Percheron	Empfehlung für Gentest bei Eintragung in Hengstbuch I bzw. Hengstbuch II	Heterozygoter Träger des schadhaf-ten Gens	Hengste und Stuten: kein Einfluss auf die Eintragung	Vermerk im Zuchtbuch mit Hinweis zum Gentest
	Alle anderen Rassen	Gentest bei Verdacht	Heterozygoter Träger des schadhaf-ten Gens	Hengste und Stuten: kein Einfluss auf die Eintragung	Vermerk im Zuchtbuch mit Hinweis zum Gentest
	New Forest Pony	Gentest ab 2019 bei allen Hengsten, die in Hengstbuch I oder Hengstbuch II eingetragen sind oder eingetragen werden.	Träger des schadhaf-ten Gens (Status n/P1 und P1/P1)	Hengste: Eintragung in Anhang	Vermerk im Zuchtbuch des jeweiligen Zuchtverband und in der Tierzuchtbescheinigung. Die Ergebnisse werden auf der Website der FN veröffentlicht.
Glycogen Branching Enzyme Deficiency (GBED)*	American Paint Horse, Appaloosa	Gentest bei Eintragung in Hengstbuch I bzw. Hengstbuch II (American Paint Horse) bzw. zur Körung (Appaloosa Horse)			Vermerk im Zuchtbuch mit Hinweis zum Gentest
Hereditary Equine Regional Dermal Asthenia (HERDA)	American Paint Horse, Appaloosa	Gentest bei Eintragung in Hengstbuch I bzw. Hengstbuch II (American Paint Horse) bzw. zur Körung (Appaloosa Horse)	Heterozygoter Träger des schadhaf-ten Gens		
Lethal White Foal Syndrom (LWFS/LOW-Effekt)*	American Paint Horse	Gentest bei Eintragung ins Hengst- / Stutbuch I oder II	Heterozygoter Träger des schadhaf-ten Gens		Vermerk im Zuchtbuch mit Hinweis zum Gentest

Schwere kombinierte Immundefizienz (SCID)*	Araber	Gentest bei allen Hengsten	Heterozygoter Träger des schadhaf-ten Gens	Hengste: Eintragung in Anhang	Vermerk im Zuchtbuch mit Hinweis zum Gentest
Junctionalis Epidermolysis Bullosa (JEB)*	Belgisches Kaltblut	Gentest bei allen Hengsten	Heterozygoter Träger des schadhaf-ten Gens	Hengste: Eintragung in Anhang	Vermerk im Zuchtbuch mit Hinweis zum Gentest
Myotonie	New Forest Pony Deutsches Reitpony, die aus Trägerlinien stammen bzw. bei denen der Verdacht besteht, dass sie Träger sind (Kantje's Ronaldo-Blut im Pe-digree)	Gentest bei allen Hengsten und Stuten oder bei beiden Elterntieren	Träger des schadhaf-ten Gens (Status N/Myo und Myo/Myo)	Hengste: Eintragung in Anhang	Vermerk im Zuchtbuch des jewei-ligen Zuchtverband und in der Tier-zuchtbescheinigung. Die Ergebnis-se werden auf der Website der FN veröf-fentlicht.
Fohlen-Immundefekt-Syndrom (FIS)	Dales Pony	Gentest ab 2019 bei allen Hengsten, die in Hengst-buch I oder Hengstbuch II eingetragen sind oder ein-getragen werden.	Träger des schadhaf-ten Gens (Status N/FIS und FIS/FIS)	Hengste: Eintragung in Anhang	Vermerk im Zuchtbuch des jewei-ligen Zuchtver-band und in der Tier-zuchtbescheinigung. Die Ergebnis-se werden auf der Website der FN veröf-fentlicht.
Hoof Wall Separation Disease (HWSD)	Connemara Pony	Gentest ab 2018 bei allen Fohlen, deren Eltern nicht beide N/N sind; für die Eintragung in das H I oder II bzw. S I oder II müssen die Fohlenjahrgänge der Jahre 2016 und 2017, deren Eltern nicht beide N/N sind, ebenfalls getestet werden.	Heterozygoter Träger des schadhaf-ten Gens	kein Einfluss auf die Eintragung	Vermerk im Zuchtbuch des jewei-ligen Zuchtverband und in der Tier-zuchtbescheinigung. Die Ergebnis-se werden auf der Website der FN veröf-fentlicht
Caroli-Leberfibrose (CLF)	Freiberger	Gentest ab 2019 bei allen Hengsten, die in Hengst-buch I oder Hengstbuch II eingetragen sind oder eingetragen werden, sowie bei allen Fohlen, deren Väter Träger des schadhaf-ten Gens sind.	Heterozygoter Träger des schadhaf-ten Gens	Eintragung der neu einzutragenden Hengste in den Anhang. Bei bereits eingetragenen Hengsten hat das Er-gebnis keinen Einfluss auf die Eintra-gung.	Vermerk im Zuchtbuch des jewei-ligen Zuchtverbandes und in der Tierzuchtbescheinigung. Die Er-gebnisse der Hengste werden auf der Website der FN veröf-fentlicht
Cerebelläre Abiotrophie (CA)	Deutsches Reitpony und Kleines Deutsches Reitpferd	Gentest ab 2019 bei allen Hengsten, die in Hengst-buch I oder Hengstbuch II eingetragen sind oder eingetragen werden.	Heterozygoter Träger des schadhaf-ten Gens	Kein Einfluss auf die Eintragung	Vermerk im Zuchtbuch des jewei-ligen Zuchtverband und in der Tier-zuchtbescheinigung. Die Ergebnis-se werden auf der Website der FN veröf-fentlicht

*oligofaktorielle Erbdefekte

Gesundheitsmerkmale	Rasse	Untersuchung/ Aufnahme durch.....	Max. Grad der Ausbildung	Eintragungsbestimmungen: Stuten/Hengsten – Zuchtbuchabteilungen	Monitoring bei erfassten Pferden
Kieferanomalien	alle	Hengste: fachtierärztliche Untersuchung Stuten: Bei Verdacht fachtierärztliche Untersuchung	die Schneidezähne dürfen nicht um mehr als 50% der Oberfläche der Zähne vorstehen. Abweichungen eines Zahns/mehrere Zähne, wie z.B. schief stehender Zahn/Zähne, gehören zu den Ausschlussgründen. Weitere Sonderregelungen in den jeweiligen Zuchtprogramm-Abschnitten der Rassen.	Hengste: keine Körzulassung Eintragung in Anhang Stuten: Eintragung in Anhang bei den Reitpferden: in Hengstbuch und Stutbuch II	Vermerk im Zuchtbuch des jeweiligen Zuchtverband – Auskunft bei Zuchtverband kann eingeholt werden
Kryptorchismus/ Microorchismus	alle	Hengste: fachtierärztliche Untersuchung	beide Hoden sollten in Größe, Form und Festigkeit normal groß und gleich sein und vollständig in das Scrotum abgestiegen sein	Hengste: keine Körzulassung Eintragung in Anhang bei den Reitpferden: in Hengstbuch II	Vermerk im Zuchtbuch des jeweiligen Zuchtverband – Auskunft bei Zuchtverband kann eingeholt werden
Patellaluxation bzw. fixation	- Shetland Pony, Dt. Part-Bred Shetland Pony, Dt. Classic Pony, Friesen Tinker	Hengste: fachtierärztliche Untersuchung (Palpation) aufgrund palpatorischer und adspektorischer Untersuchung	eine dislozierbare Patella	Hengste: keine Körzulassung Eintragung in Anhang	Vermerk im Zuchtbuch des jeweiligen Zuchtverband – Auskunft bei Zuchtverband kann eingeholt werden
Hemiplegia laryngis (Lähmung des Kehlkopfes)	alle	Hengste mit inspiratorischem Atemgeräusch: fachtierärztliche Untersuchung	Lähmung des Kehlkopfes	Hengste: keine Körzulassung Eintragung in Hengstbuch II	Vermerk im Zuchtbuch des jeweiligen Zuchtverband – Auskunft bei Zuchtverband kann eingeholt werden
Spat	Islandpferd	Hengste: röntgenologische Untersuchung	mittel- bis hochgradigen Spat-Befund	Hengste: kein Einfluss auf die Eintragung	Sofern in World Fengur veröffentlicht, dann Vermerk im Zuchtbuch des jeweiligen Zuchtverband – Auskunft bei Zuchtverband kann eingeholt werden

Anlage 2 - Tierärztliche Bescheinigung

Tierärztliche Bescheinigung zur Körung

Name des Hengstes: _____

Lebens-Nummer (UELN): _____

Farbe und Abzeichen: _____
(vom Tierarzt auszufüllen)

Standort des Hengstes: _____

Besitzer: _____

Der oben beschriebene Hengst wurde heute von mir untersucht.

1. Allgemeiner Gesundheitszustand: _____

2. Ansteckende Hautkrankheiten nein ja _____

3. Hufdeformation nein ja _____

4. Sind erworbene Exterieur-Mängel (Gallen, Überbeine, Sehnenveränderung u. ä.) festzustellen?
 nein ja _____

5. Sind Narben festzustellen die auf folgende Operationen hindeuten?

nein ja

Kehlkopfweiser-Operation

Kopper-Operation

Nervenschnitt

Nabelbruch-Operation

6. Sind Gebissanomalien festzustellen?

nein ja und zwar: _____

6a. Wird im Bereich der Schneidezähne eine vollständige zentrale Okklusion erreicht?

nein ja _____
Abweichung in mm angeben

7. Geschlechtsorgane

7a) Sind beide Hoden vollständig im Skrotum abgestiegen?

ja nein

Hodengröße: links: _____ rechts: _____

Hodenkonsistenz: links: _____ rechts: _____

7b) Liegen aufgrund der klinischen Untersuchung Anzeichen für Veränderungen an den äußeren Geschlechtsorganen vor?

nein ja _____

8. Liegen klinisch erkennbare Anzeichen für eine Krankheit mit erblicher Genese oder ein Erbfehler vor?

nein ja _____

9. Liegen Anzeichen für eine Störung des Nervensystems vor?

nein ja _____

10. Liegen Anzeichen für eine Ataxie vor?

nein ja _____

11. Bei der Untersuchung wurden keine Hinweise für das Vorliegen von Hauptmängeln festgestellt.

nein ja, folgende Hauptmängel liegen vor: _____

(Der Hengst ist zur Überprüfung, ob Kehlkopfpeifen vorliegt, in Beizäumung ausreichend lange im Galopp zu beobachten. Im Verdachtsfall ist eine Endoskopie durchzuführen)

12. Liegt z. Z. ein ausreichender Impfschutz gegen Influenza vor? (d. h. abgeschlossene Grundimmunsierung)

ja nein

Die letzten beiden Impfdaten waren _____ und _____ .

Es wurde der Impfstoff _____ verwendet.

13. Konnten Symptome einer ansteckenden Krankheit bei dem Hengst oder bei einem anderen Pferd des Bestandes festgestellt werden?

nein ja _____

14. Aufgrund der von mir durchgeführten klinischen Untersuchung bestehen gegen die Verwendung des Hengstes in der Zucht aus tierärztlicher Sicht folgende / keine Bedenken:

Ort, Datum

Unterschrift und Stempel
des Tierarztes

Anlage 3 - Richtlinien für die Eigenleistungsprüfungen von Hengsten, Stuten und Wallachen aller Pony-, Kleinpferde- und sonstigen Rassen

Die detaillierten Bestimmungen bezüglich der zugelassenen Prüfungsformen können auf folgender Homepage nachgelesen werden:

www.pferd-leistungspruefung.de/allgemeine-informationen/allgemeine-informationen/allgemeine-informationen

Die LP-Richtlinien für Leistungsprüfungen von Hengsten, Stuten und Wallachen aller Pony-, Kleinpferde- und sonstigen Rassen kann mittels folgendem Link heruntergeladen werden:

[www.pferd-leistungspruefung.de/files/71/LP-Richtlinie_Pony-_Kleinpferde-_und_Sonstige_Rassen_\(Beschluss_Dezember_2017\).pdf](http://www.pferd-leistungspruefung.de/files/71/LP-Richtlinie_Pony-_Kleinpferde-_und_Sonstige_Rassen_(Beschluss_Dezember_2017).pdf)